

avec ma classe...

je découvre ma vallée

au Cours de l'eau



Comme Odile et Léo, à travers **4** rendez-vous et **4** activités, plonge dans l'univers de la nature dans ta vallée. Tu n'as pas fini de faire de belles rencontres !

L'eau, c'est la vie, elle est partout ; on pourrait en parler des heures... Mais pourquoi ne pas AGIR ? En attendant le 22 mars, Journée Mondiale de l'Eau, sauvons les batraciens, protégeons les sources, analysons la pollution de l'eau, et découvrons un métier nouveau : cantonnier de rivière ! Tout ça dans notre vallée, la vallée de la Dyle ! En avant pour l'opération « **cours de l'eau** » !

(informations au verso de cette affiche).



la jeune Province



Ed. resp. : Jacques Benhuyx, rue Belotte 3, 1490 Courf-St-Etienne
Exempt de timbre

Graphisme et illu. : Benoi - benoilaacroix@yahoo.be



Contrat de rivière Dyle et affluents : l'avenir de ma vallée



Mars 2002 au Cours de l'eau



L'homme et l'eau

Le 22 mars prochain, ce sera la **Journée Mondiale de l'Eau**. L'eau est source de vie : sans elle, pas de nature sur terre et pas d'activités humaines. Le **Contrat de rivière Dyle et affluents** s'associe à cette journée à l'occasion de laquelle des visites guidées de stations d'épuration et d'installations de captage d'eau vous seront proposées. (Infos : IECBW (02/634 03 50 et IBW (067/21 71 11))

Cette année, pour se "mettre dans le bain", le Contrat de rivière vous invite en plus à participer à l'une ou l'autre des quatre activités suivantes : à la recherche des sources, sauvetage des batraciens, analyse de la qualité des rivières, découverte des cantonniers de rivière. A chaque activité, une rencontre sur le terrain, et ... de l'action.

Des activités sans lendemain ? Pas sûr ! Les moyens ne manquent pas pour parfaire ses connaissances après l'activité, pour explorer le rapport entre l'homme et la nature, s'engager peut-être dans une démarche positive, bref devenir acteurs de notre environnement (et plus seulement consommateurs). Les projets de classe peuvent donc être développés autour des thèmes de l'eau de consommation, la protection des zones humides, l'amélioration de la qualité des cours d'eau, l'entretien des rivières, ... Chaque professeur recevra une documentation utile pour réaliser ce suivi.

Très pratiquement,

il y a 4 activités différentes qui sont proposées aux enfants de 8 à 14 ans tout au long du mois de mars 2002.

Une classe peut participer à toutes les activités si elle le souhaite. Plusieurs sites sont proposés pour chaque activité de façon à pouvoir limiter le déplacement des enfants. Les enfants sont encadrés par un animateur (ou deux) et leur professeur. Une animation accueille maximum 25 enfants. Le Contrat de rivière prend en charge les frais d'animation (mise à disposition des animateurs). Seuls les frais de déplacement sont à charge des écoles.

Si vous êtes intéressés par l'une de ces activités (ou l'ensemble), veuillez nous renvoyer le talon ci-joint dûment complété. Nous reprendrons contact avec vous pour les modalités pratiques.

Le Contrat de rivière Dyle et affluents réunit tous les acteurs concernés par les cours d'eau (les communes, la Région wallonne, la Province du Brabant wallon, les intercommunales d'épuration et de distribution, les associations de protection de l'environnement, les pêcheurs, les agriculteurs, les industries, ...)

Un Contrat a été signé en avril 1998, dans lequel chaque partenaire s'est engagé à réaliser des actions concrètes pour restaurer les cours d'eau dans le bassin versant de la Dyle.

Il s'agit donc de travailler ensemble pour améliorer la qualité des eaux, lutter contre les inondations, protéger le patrimoine naturel, informer et sensibiliser la population.



A la recherche des sources

L'activité : rendez-vous près d'une ou plusieurs source(s) dans les environs de l'école. Nous y effectuerons la mesure du taux de nitrates dans l'eau. La technique utilisée est celle des bandelettes colorimétriques.

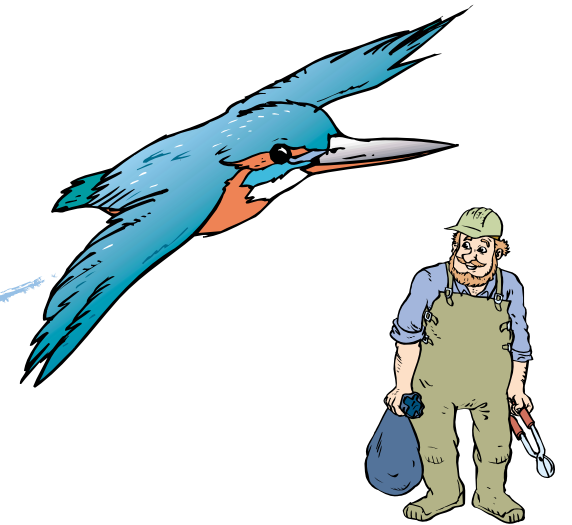
Pourquoi ? depuis que nous avons accès à l'eau potable grâce au robinet, les sources ont été abandonnées, oubliées. Beaucoup d'entre elles ne sont d'ailleurs plus potables. Les nitrates sont un des principaux polluants des nappes souterraines. L'eau pompée dans les nappes subit donc des traitements avant d'être distribuée.

Le saviez-vous ? :

- la norme légale à ne pas dépasser pour l'eau de boisson est de 50 mg de nitrates (NO₃) par litre d'eau
- en 2000, 194 classes ont analysé 336 sources en Belgique, à l'initiative du WWF : en moyenne, une source sur cinq est gravement polluée (plus de 50 mg NO₃ par litre). Le Hainaut et le Brabant présentent les moins bons résultats en Wallonie.

Et après ? : et si nous adoptions notre point d'eau pour le mettre en valeur ? Nous pouvons aussi rencontrer un producteur-distributeur d'eau, faire des recherches sur l'histoire des sources du village, étudier le cycle naturel (et artificiel) de l'eau, enquêter sur l'origine des contaminations.

Aspects pratiques : l'animateur peut repérer préalablement les sources accessibles aux enfants.



Découverte des cantonniers de rivière

L'activité : rendez-vous à l'endroit d'un chantier en cours par les cantonniers de rivière du Brabant wallon. Les ouvriers nous présenteront leur travail et nous découvrirons la rivière en compagnie d'un guide nature.

Pourquoi ? : la rivière est un milieu naturel plein de vie. Son entretien nécessite des attentions particulières pour éviter des effets désastreux sur la faune et la flore. Les cantonniers de rivière sont un nouveau métier de l'environnement qui rencontre cet objectif.

Le saviez-vous ? :

- les cantonniers du Brabant wallon entretiennent plus de 370 km de cours d'eau.
- chaque année, ils évacuent plusieurs tonnes de déchets qui sont abandonnés sur les berges

Et après : nous pouvons faire des recherches sur les autres métiers concernés par les cours d'eau; étudier les arbres et les fleurs qui vivent près de l'eau; sensibiliser les riverains pour éviter que les rivières servent de dépotoirs.

Aspects pratiques :

2 sites sont proposés au choix de l'école :
- l'Orne à Chastre
- un à ?



Sauvetage des batraciens

L'activité : rendez-vous près d'un point de passage des batraciens durant leur période de migration. Encadrés par des amis de la nature, nous aiderons les grenouilles et crapauds à franchir les routes.

Pourquoi ? : les batraciens sont un maillon important de la chaîne alimentaire. Leur présence constitue un bon indicateur de la qualité des milieux naturels. Mais, ils souffrent de la disparition des zones humides et du trafic routier.

Le saviez-vous ? :

- en Wallonie, il existe 14 espèces de batraciens
- chaque année, ils parcourent 3 à 4 km lors d'un périlleux voyage
- en 2000, les bénévoles de l'association Lasne Nature ont réussi à sauver 11.000 batraciens.

Et après ? : nous pourrions explorer une zone humide qui se situe dans les environs de l'école et qui accueille des batraciens. Et mieux : essayer d'initier une opération de protection dans notre village. Aspects pratiques : 3 sites sont proposés au choix de l'école :

- un à Lasne
- un à Grez-Doiceau
- un à Court-St-Etienne

L'activité peut se faire soit le soir (une partie des enfants accompagnés de leurs parents), soit le matin (toute la classe). Son déroulement est tributaire des conditions climatiques (annulation possible le jour-même et report à une date ultérieure).



Analyse de la qualité des cours d'eau

L'activité : rendez-vous à un ou plusieurs endroit(s) où la rivière est accessible. Nous y analyserons le degré de pollution du cours d'eau. La méthode utilisée est celle de l'indice biotique : nous prélèverons les invertébrés aquatiques. De retour en classe, nous utiliserons une loupe binoculaire pour identifier les animaux et calculer le degré de pollution sur une échelle de 0 à 10.

Pourquoi ? : la rivière est un milieu naturel fragile. Les animaux aquatiques sont le reflet de la santé d'un cours d'eau. Epurer les eaux usées nécessite de construire des égouts et des stations d'épuration. Il vaudrait mieux prévenir que guérir la pollution.

Le saviez-vous ? :

- une rivière non polluée peut accueillir jusqu'à 20 sortes d'invertébrés aquatiques différents et une rivière très polluée, seulement 2 ou 3.
- entre 1996 et 1999, 389 endroits ont été analysés en Wallonie, à l'initiative de la Région wallonne. En moyenne, un endroit sur quatre est de mauvaise qualité. Le Hainaut et le Brabant présentent les moins bons résultats;

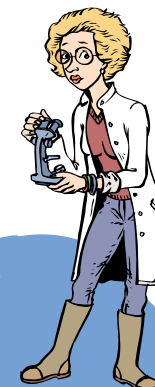
Et après ? : nous pouvons enquêter sur la pollution des cours d'eau et rencontrer un épurateur; comparer nos résultats avec ceux obtenus à d'autres endroits; étudier la faune aquatique et l'écologie de la rivière.

Aspects pratiques :

3 rivières sont proposées au choix de l'école :
- la Lasne (à Lasne ou Rixensart)
- le Train (à Chaumont-Gistoux ou Grez-Doiceau)
- la Thyle (à Villers-la-Ville ou Court-St-Etienne)

L'animateur encadre les enfants sur le terrain et en classe pour la détermination.

Renseignements et inscriptions :
Cellule de coordination du Contrat de rivière Dyle et affluents c/o CCBW
Rue Belotte, 3 à 1490 Court-St-Etienne
Tél. : 010/62 10 50, fax : 010/61 57 42,
courriel : m.urbanisme@belgacom.net



Contrat de rivière Dyle et affluents : l'avenir de ma vallée